

Test af:

NAVMAN GPS 3400 VOICE

Satellit navigation i lommeformat

Der findes efterhånden et stort udvalg i forskelligt tilbehør til iPAQ Pocket PC fra HP/Compaq. Hermed kan en iPAQ, udover standardfunktionerne i Windows PocketPC version, udvides med ekstra muligheder ved hjælp af såkaldte "Jacket's", som trækkes på iPAQ'en, så det bliver til én enhed. Forbindelsen sker via et multistik i bunden af iPAQ'en.



Navman 3400 GPS Voice er udviklet af firmaet Navman i New Zealand og er en af de flotteste Jacket-løsninger til iPAQ vi har set til dato. Med iPAQ og Navman samlet har man en meget imponerende enhed til satellit-navigation, der sagtens kan måle sig med de fastmonterede systemer til biler, både hvad angår funktioner og pris.

I modsætning til tidligere løsninger og andre fabrikater kræves her ingen løse ledninger til f.eks. antenne i forruden. Her er antennen indbygget i Navman og udført teknisk så den kan modtage satellit-signalerne uanset om modtageren sidder lodret i bilen eller holdes vandret på gåtur.

Der medfølger en meget stabil holder med svanehal og sugekop til frontruden samt 12 V ladekabel med "cigartænderstik".



Det er også muligt at købe en ekstra bord-lader "cradle" til iPAQ'en og montere denne i bilen sammen med 12 V laderen. Hermed kan modtageren let sættes i holderen, hvorved den straks er tilsluttet 12V.

Det medfølgende navigationssoftware "SmartST Professional" er også udviklet af Navman og giver derfor selvsagt et velfungerende samspil med hardwaren.

Installation

Installation af software foregår meget nemt med dansk vejledning via en stationær eller bærbar PC og den normale synkroniseringsforbindelse til iPAQ'en.

Efter installation af selve programmet vælges ønskede landkort efter behov. Der medfølger detaljerede kort på "husnummerniveau" over: Belgien, Danmark, England, Frankrig, Holland, Italien, Luxembourg, Norge, Portugal, Schweiz, Spanien, Sverige, Tyskland og Østrig.

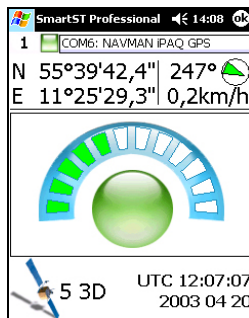
Når man har valgt kort, skal man vælge placering for disse. Der kan vælges mellem iPAQ'ens indbyggede memory, et evt. ekstra Secure Digital-kort i toppen af iPAQ'en eller et Compact Flash-kort i den indbyggede sokkel i Navman Jacket'en. Kortet over Danmark med alle detaljer fylder blot 19 MB.

Konfiguration

Inden man skal ud at køre kan SmartST Professional konfigureres i setup-menuen:

- Farve / kontrast på landkort
- Herre- / damestemme samt sprog
- Kilometer / miles
- Korteste / hurtigste rute
- Automatisk genberegning af ny rute ved afvigelse fra den oprindelige
- Undgå betalingsveje
- Undgå trafikerede byområder
- Visning af seværdigheder, tankstationer, restauranter m.m.

I hovedmenuen kan man vælge at se aktuel GPS status, der viser antallet af modtagne satellitter, nøjagtig position for modtageren, aktuel hastighed samt kompasretning.



Der skal min. modtages 3 GPS-satellitter for nøjagtig positions-bestemmelse og beregning, men der vil typisk modtages 5-9 satellitter, afhængig af frit sigte til himmelen. Der er normalt ingen problemer med modtagelse gennem bilens frontrude.

Betjening

Efter opstart af SmartST Professional kan vises en valgfri guide, der visuelt beskriver betjeningen af programmet. Betjeningen foregår primært via menuer på iPAQ'ens trykfølsomme skærm, der kan betjenes med den normale pen eller en fingerspids, da menuerne er store og tydelige.

Den ovale 4-vejs knap nederst på iPAQ'en får nye funktioner når SmartST Professional er aktivt og bruges til valg af funktion samt til manuelt kort-zoom ind og ud. Ved tryk i venstre side af knappen fremkommer ho-

vedmenuen, hvor destinationen vælges i "Quick Navigation" eller "Destination".

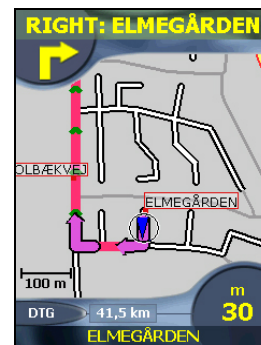
"Quick Navigation" indeholder tre favorit-destinationer, der vælges ved blot ét klik, returrute samt en liste med de seneste 20 destinationer. I "Destination" vælges efter adresse, vejkryds, Points of Interest, samt en ubegrænset liste med gemte favorit-destinationer.

Efter valg af destination kan denne vises på kortet ved klik på "Show" eller navigation påbegyndes ved klik på "Go".



Når navigering er i gang vises kortet på skærmen med modtagerens / bilens placering vist som en blå pil i en cirkel. Kortet kan vises efter nord / syd, hvor pilen bevæger sig op og ned af vejene, eller med pilen fast i centrum og kortet, der i stedet tilpasses kørselsretningen.

Nederst vises navnet på den aktuelle vej samt en angivelse og nedtælling af afstanden til næste trafikale handling. Øverst vises næste kommando og vej samt symbol for sving / rundkørsel m.m.



Som en ekstra information vises nederst i venstre hjørne et felt med følgende valg:

- Aktuell hastighed
- Aktuelt klokkeslet
- Resterende afstand til destination
- Resterende tid til ankomst
- Forventet ankomsttidspunkt

Kortstørrelse / målestoksforhold tilpasses automatisk til hastigheden, og stemmekommandoerne lyder op til 500 meter før handling afhængig af hastighed.

Der kan løbende hentes nye funktioner fra Navman's hjemmeside og danske menuer og stemmer ventes klar til Juli.

Leverandør:

IF DataService tlf. 59 27 71 25
www.ifds.dk